

Pour nous
les profs!

Vous avez
remporté
un franc succès
avec une de nos
activités ?

Vous avez
des pistes
d'amélioration,
des demandes
spéciales ?

Photos,
commentaires,
éloges – on
prend tout!

Racontez-nous au
[redaction@
curiummag.com](mailto:redaction@curiummag.com)
On pourrait partager
vos bons coups dans
nos réseaux!



Fiches pédagogiques
#115 _ avril 2025

CURIUM

Fiche pédagogique conçue par
Mée Reed Desjardins

→ La révolution est dans le pré!

Cette séquence encourage les élèves à explorer l'importance de l'agriculture écologique et à comprendre son impact sur l'environnement. Au cours de ce projet, ils et elles auront l'occasion d'apprendre le vocabulaire lié à l'agriculture durable, de mener des recherches sur les différents types de fermes écologiques, d'identifier les pratiques respectueuses de la biodiversité et des ressources naturelles, de concevoir leur propre ferme écologique et de présenter leur projet à travers un texte vendeur et un logo.



Compétence en mathématique : utiliser un raisonnement mathématique

Compétence en français : écrire des textes variés, lire et apprécier des textes variés

Compétence en art plastique : créer des images médiatiques

Compétence en science et technologie : chercher des réponses ou des solutions à des problèmes d'ordre scientifique ou technologique

Compétence en monde contemporain : interpréter un problème du monde contemporain

Activation des connaissances antérieures

1. L'enseignant.e peut commencer l'activité en posant des questions pour éveiller la curiosité des élèves sur l'agriculture et l'environnement :
 - Qu'est-ce que vous savez de l'agriculture traditionnelle et écologique ?
 - Avez-vous déjà entendu parler des fermes biologiques ou de permacultures ?
 - Pourquoi pensez-vous qu'il est important de prendre soin de la nature quand on cultive des aliments ?
 - Quels sont, selon vous, les avantages de consommer des produits locaux et écologiques ?

2. L'enseignant.e invite les élèves à faire la lecture du dossier « **La révolution est dans le pré** » aux pages 11 à 19 du magazine *Curium* du mois d'avril. Lorsque la lecture est terminée, l'enseignant.e effectue un retour en grand groupe et présente l'activité.



Mise en contexte:

Dans cette séquence, vous deviendrez des agriculteurs et des agricultrices qui travaillent de manière écologique. Vous explorerez les différentes pratiques agricoles respectueuses de l'environnement et leurs impacts sur la biodiversité et les ressources naturelles. À travers des recherches, des créations pratiques et des activités de conception, vous apprendrez à bâtir une ferme durable, en intégrant des choix agricoles innovants et respectueux de la nature.



Texte de mise en situation :

Imaginez que vous êtes un-e agriculteur·trice engagé-e dans une mission de préservation de l'environnement. Vous avez décidé de créer une ferme écologique, respectueuse des ressources naturelles et de la nature. Votre objectif est de produire des aliments tout en préservant la biodiversité, en utilisant des pratiques durables et en minimisant l'impact écologique. Votre défi est de concevoir une ferme qui répond aux besoins alimentaires de votre communauté, tout en respectant les principes de l'agriculture durable.



3. Lexique

En équipe, construisez un champ lexical de l'agriculture écologique.
Appuyez vos définitions à l'aide d'exemples concrets. N'oubliez pas d'indiquer vos sources.

Compost	Définition :
----------------	---------------------

Source :

Permaculture	Définition :
---------------------	---------------------

Source :

Biodiversité	Définition :
---------------------	---------------------

Source :

Pesticides naturels	Définition :
----------------------------	---------------------

Source :

Certification biologique	Définition :
---------------------------------	---------------------

Source :



4. Recherche

À l'aide des ressources informatiques de votre école et des contenus du magazine *Curium*, planifiez votre recherche pour découvrir les divers types d'agriculture pratiqués localement. Cette recherche vous permettra de mieux comprendre les choix possibles dans la création de votre propre ferme écologique.

En équipe de deux, recherchez des informations sur au moins **trois types de fermes** parmi les suivants : ferme laitière, ferme de légumes (maraîchère), ferme d'élevage (bovins, porcs, volailles, etc.), ferme fruitière, ferme apicole (miel).

Pour chaque type de ferme, trouvez les méthodes utilisées, les avantages, les obstacles rencontrés par les agriculteurs et agricultrices de ce type de ferme et leurs impacts écologiques.

Choix #1 : _____

Choix #2 : _____

Choix #3 : _____



Puis, joignez une autre équipe qui a pris différentes fermes et à quatre, organisez les informations trouvées sous forme de **tableau comparatif**.

Types de fermes	Méthodes utilisées	Avantages	Défis	Impacts écologiques
Ferme laitière				
Ferme maraîchère				
Ferme d'élevage				
Ferme fruitière				
Ferme apicole				



5. Avec votre groupe, tentez de faire une liste des **pratiques écologiques** et **non écologiques** dans tous les types de fermes étudiés. Classez les pratiques en deux colonnes :



Pratiques écologiques



Pratiques non écologiques

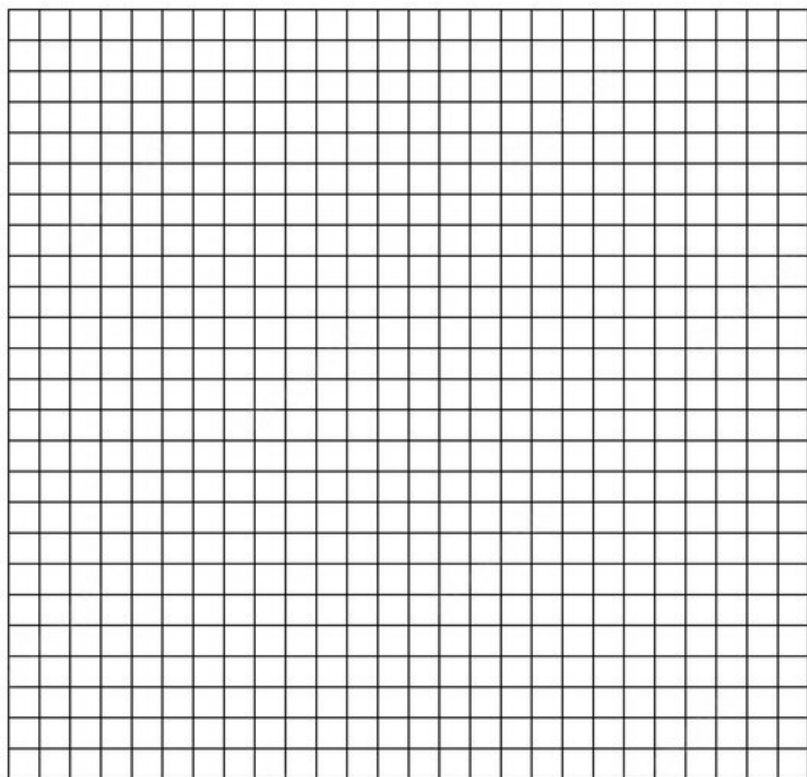


6. Création de la ferme de rêve sur une carte

Maintenant que vous en connaissez plus sur les différents types de fermes et les pratiques agricoles écologiques, il est temps de passer à l'action! Vous devez maintenant imaginer et concevoir **votre propre ferme écologique**. En plus d'être fonctionnelle et durable, votre ferme devra être bien organisée et proportionnelle. Utilisez vos notions en mathématiques liées aux **aires** et aux **échelles** pour vous aider!

À votre tour de créer la ferme idéale !

1. **Dessinez une carte de votre ferme** (papier quadrillé ou outil numérique).
2. **Incluez ces éléments** : cultures, bâtiments, zones écologiques, pâturages, systèmes durables.
3. **Calculez l'aire** de chaque section et indiquez-la sur la carte.
4. **Respectez les proportions** (ex. : 1 cm = 10 m).
5. **Ajoutez un titre et une légende.**





6. Rédaction d'un texte vendeur pour votre ferme

Rédigez un court texte dans lequel vous expliquez en quoi votre ferme est écologique.

Pensez à inclure des détails comme les pratiques durables utilisées, l'impact positif sur l'environnement et les ressources naturelles mises en valeur. Votre texte doit être **clair et convaincant** !

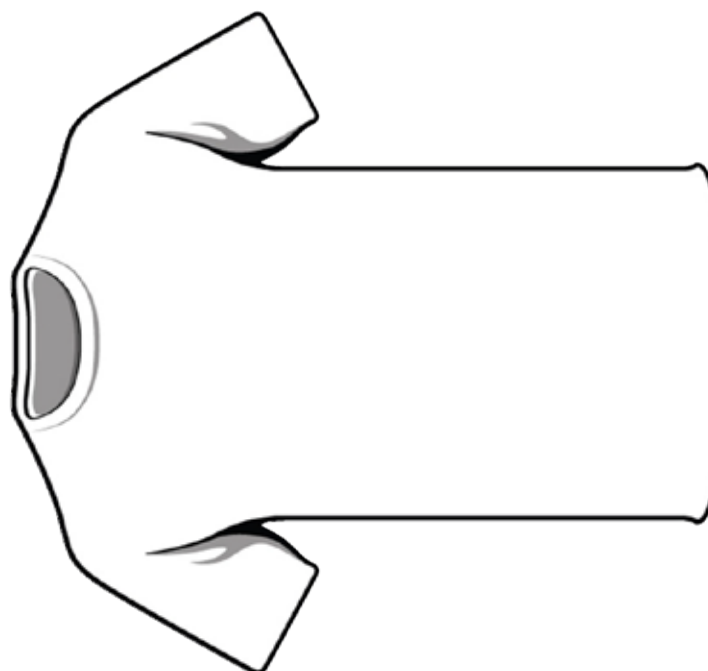
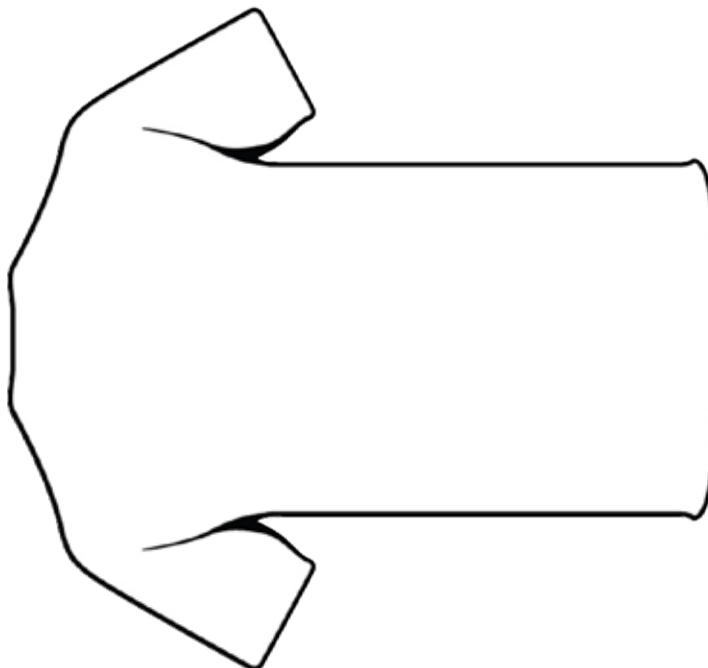


7. Création d'un logo

Mettez à profit vos compétences artistiques et conceptualisez un chandail pour promouvoir votre ferme écologique ou son produit phare.

Assurez-vous de remplir les critères suivants :

- Votre chandail doit faire la promotion de **votre ferme** (donnez-lui un nom!) ou de **son produit vedette** (à choisir!).
- Il doit contenir un **logo original** qui représente les **valeurs écologiques** de votre projet.
- Le design doit être **simple, mémorable et attrayant**.



→ S'accrocher et persévérer

Cette activité invite les élèves à explorer les causes et les conséquences du décrochage scolaire sous plusieurs angles. Au cours de ce projet, ils et elles auront l'opportunité de mener des recherches sur les différents facteurs qui contribuent au décrochage, de réaliser un sondage, de participer à des discussions critiques pour évaluer des solutions possibles, de concevoir un plan d'action pour lutter contre ce phénomène et de le présenter de manière créative.



Compétence en monde contemporain : interpréter un problème du monde contemporain et prendre position sur un enjeu du monde contemporain

Compétence en art plastique : créer des images médiatiques

Compétence en science et technologie : chercher des réponses ou des solutions à des problèmes d'ordre scientifique ou technologique

Compétence en français : lire et apprécier des textes variés, communiquer oralement



Activation des connaissances antérieures

1. L'enseignant-e peut amorcer l'activité en questionnant les élèves sur leurs connaissances concernant le décrochage scolaire. Voici quelques exemples de questions pour stimuler leur réflexion :
 - Quelles sont, selon vous, les raisons qui poussent un-e élève à quitter l'école avant d'obtenir son diplôme ?
 - Est-ce que vous avez déjà vu un-e camarade abandonner l'école ? Quelles ont été les conséquences pour lui ou pour elle ?
 - Pensez-vous qu'il soit facile pour un-e élève de réussir à l'école dans toutes les circonstances ?
 - Quels sont, selon vous, les facteurs qui peuvent encourager ou décourager un-e élève de continuer ses études ?
2. L'enseignant-e invite les élèves à faire la lecture de l'article « **S'accrocher et persévérer** » aux pages 40 et 41 du magazine *Curium* du mois d'avril. Lorsque la lecture est terminée, l'enseignant-e effectue un retour en grand groupe et présente l'activité.



Mise en contexte :

Vous allez explorer le phénomène du décrochage scolaire, un sujet préoccupant dans le système éducatif. En étudiant les causes et les conséquences de ce problème, vous découvrirez des facteurs sociaux, économiques, psychologiques et scolaires qui influencent la réussite des élèves. À travers cette exploration, vous chercherez à proposer des solutions concrètes et réalistes pour aider les élèves à rester engagé-e-s dans leur parcours scolaire et à prévenir le décrochage.



Texte de mise en situation :

Imaginez que vous êtes un-e conseiller·ère en éducation travaillant pour le gouvernement. Le décrochage scolaire est un problème majeur qui touche de nombreux jeunes et le gouvernement cherche des solutions concrètes pour y remédier. Vous êtes chargé-e de présenter un plan d'action visant à réduire le décrochage scolaire et à aider les élèves en difficulté à rester engagé-e-s dans leur parcours scolaire. Votre mission est de convaincre le ou la ministre de l'Éducation (et vos camarades de classe) des mesures à mettre en place, en vous appuyant sur des données, des recherches et des propositions réalistes.



3. Tempête d'idées

En équipe, réalisez une tempête d'idées portant sur les causes et les conséquences du décrochage scolaire. L'objectif est de comprendre les principaux facteurs qui poussent les élèves à décrocher et les impacts de ce décrochage sur leur futur.

- Pensez-vous qu'il est facile de repérer les signes d'un-e élève sur le point de décrocher ?
- Comment un-e élève se sent lorsqu'il ou elle décroche de l'école ?
- Pensez-vous que certain-e-s élèves sont plus vulnérables au décrochage ?
- Quels éléments de la vie scolaire pourraient être améliorés pour éviter le décrochage ?

Puis, essayer de remplir ce tableau au meilleur de vos connaissances.

Causes du décrochage scolaire	Conséquences du décrochage scolaire



4. Recherche

À l'aide des ressources informatiques de votre école et des contenus disponibles sur le sujet, planifiez votre recherche sur les causes du décrochage scolaire.

1. Complétez le tableau ci-dessous en séparant les facteurs sociaux, économiques, psychologiques et scolaires.
2. Recherchez des exemples spécifiques pour chaque cause liée à l'élève, à l'école et à la société.
3. Indiquez les sources fiables (articles, rapports, études, etc.) que vous avez consultées pour chaque cause.

Le tableau pourra être réparti entre différentes équipes dans la classe. Chaque équipe devra se concentrer sur une catégorie spécifique. Ensuite, vous mettrez en commun vos résultats lors d'une présentation orale.

Facteurs	Causes liées à l'élève	Causes liées à l'école	Causes liées à la société	Source
Facteurs sociaux				
Facteurs économiques				
Facteurs psychologiques				
Facteurs scolaires				



5. Sondage

Consultez les élèves de votre classe ou de votre école pour cibler les besoins associés au **décrochage scolaire**. Assurez-vous que les questions soient formulées de manière neutre, sans jugement ni parti pris. Votre enseignant-e peut exiger une analyse des résultats sous forme de graphique.

Exemples de questions à inclure dans votre sondage :

- Avez-vous déjà envisagé de quitter l'école avant d'obtenir votre diplôme ? (Oui / Non)
- Pensez-vous que l'école pourrait mieux gérer les problèmes de motivation des élèves ? (Oui / Non)
- Quelles sont, selon vous, les principales difficultés qui vous empêchent de réussir à l'école ? (Choisissez toutes les réponses qui s'appliquent : manque de soutien, problèmes familiaux, difficultés scolaires, autre)
- Avez-vous déjà pensé que l'école ne vous prépare pas assez pour le futur ? (Oui / Non)

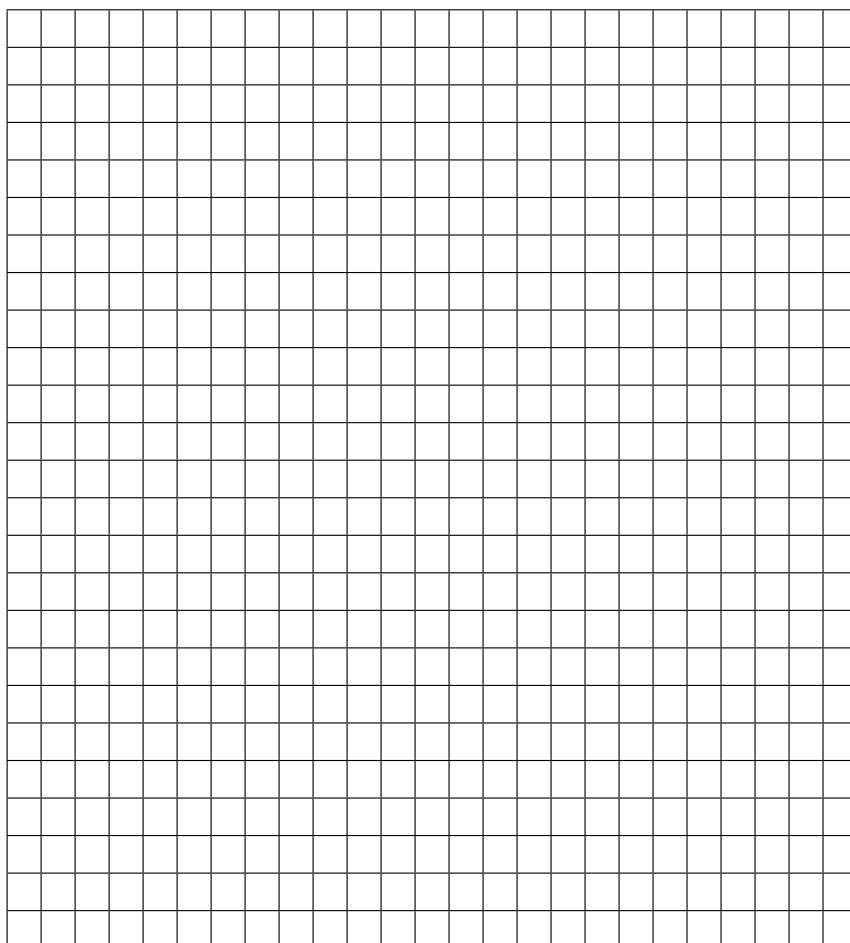
Question 1 :

Question 2 :



Question 2 :

Variables mesurées :



- Quelle est votre analyse du graphique? Quelle tendance se démarque?

Prenez le temps de partager vos résultats au reste de la classe.



Mise en contexte:

Pour cette activité de débats et de réflexions, vous devrez aiguïser votre sens critique et mettre en pratique vos talents d'orateurs et oratrices.

Chacune des questions suivantes peut faire l'objet d'un débat ou d'une discussion en classe. L'enseignant-e s'assure de modérer les interventions des élèves et de faire respecter le droit de parole.

À qui revient la responsabilité du décrochage scolaire ? Justifiez votre réponse.

Est-il juste que certains jeunes abandonnent l'école à cause de facteurs socioéconomiques ou familiaux ? Que peut-on faire pour garantir une égalité des chances dans l'éducation? Justifiez votre réponse.

La société stigmatise-t-elle les jeunes qui décrochent ? Quels effets cette stigmatisation peut-elle avoir sur leur bien-être et leurs chances de réinsertion ? Justifiez votre réponse.

Devrait-on adapter les systèmes scolaires pour tous les types d'élèves, même si cela signifie baisser les attentes académiques ? Justifiez votre réponse.



8. Plan d'action

Présentez à la-au ministre de l'Éducation (et à vos camarades de classe) un plan d'action détaillé visant à lutter contre le décrochage scolaire. Ce plan doit être clair, réaliste et proposer des solutions concrètes et efficaces pour aider les élèves à rester motivé-e-s et engagé-e-s dans leur parcours scolaire, ou bien à les inciter à revenir à l'école s'ils ou elles ont déjà décroché.

Créez une capsule vidéo explicative en utilisant un outil comme *Canva* ou *PowerPoint*. Ajoutez des images, des graphiques et des interactions pour rendre votre présentation dynamique et attrayante. L'objectif est de convaincre votre auditoire de l'importance des actions proposées.

Votre présentation doit inclure les éléments suivants :

1. Problèmes identifiés (causes principales)
2. Solutions proposées
3. Étapes de mise en œuvre du plan
4. Rôles des différents acteurs

